

AĞ KAMERASI

Kullanım Kılavuzu

TNV-C8011RW

Ağ Kamerası

Kullanım Kılavuzu

Telif hakkı

©2024 Hanwha Vision Co., Ltd Tüm hakları saklıdır.

Ticari marka

Burada belirtilen her bir ticari marka tescillidir. Bu kılavuzda bahsi geçen ürünün adı ve ticari markalar ilgili şirketin tescilli ticari markalarıdır.

Kısıtlama

Bu dokümanın telif hakkı saklıdır. Resmi yetki olmadan, hiçbir koşul altında, bu doküman çoğaltılamaz, dağıtılamaz, kısmen veya tamamen değiştirilemez.

Sorumluluk Reddi

Hanwha Vision bu belgedeki içeriklerin bütünlüğünü ve doğruluğunu sağlamak için mümkün olan tüm çabayı göstermekle birlikte resmi bir garanti verilmemektedir. Bu belgenin kullanımı ve bundan kaynaklanan tüm sonuçların sorumluluğu tamamen kullanıcıya aittir.

Hanwha Vision bu belgenin içeriklerini önceden bildirim yapmadan değiştirme hakkını saklı tutar.

※ Tasarım ve spesifikasyonlar önceden bildirim yapılmadan değiştirilebilir.

※ İlk yönetici kimliği "admin"dir ve ilk kez oturum açıldığında şifrenin ayarlanması gerekir.

Lütfen kişisel bilgilerinizi güvenli şekilde korumak ve bilgilerin çalınmasını önlemek için her üç ayda bir şifrenizi değiştirin.

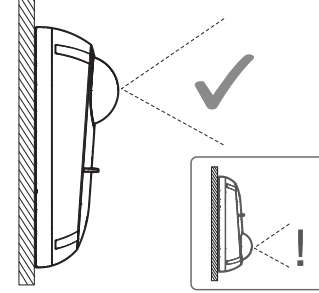
Lütfen güvenlik ve şifrenin yanlış yönetilmesinden kaynaklanan diğer sorunların kullanıcının sorumluluğunda olduğunu unutmayın.

ÖNEMLİ GÜVENLİK YÖNERGELERİ

1. Bu yönergeleri okuyun.
2. Bu yönergeleri saklayın.
3. Uyarıları dikkate alın.
4. Yönergeyi takip edin.
5. Bu cihazı suyun yakınında kullanmayın.
6. Ürün yüzeyinde kirlenen alanı, yumuşak kuru veya nemli bir bezle silin.
(Ürünün şeklini bozabilecek veya hasar verebilecek, alkol, solventler veya surfaktanlar içeren deterjan veya kozmetik ürünler kullanmayın)
7. Havalandırma deliklerini kapatmayın. Üreticinin talimatlarına göre kurun.
8. Radyatör, ısı aygıtları gibi ısı kaynaklarının veya (amplifikatörler dahil) ısı üreten diğer cihazların yayına koymayın.
9. Güvenlik amaçlı polarize veya topraklamalı tip fişi bozmayın.
Polarize fiş, biri diğerinden daha geniş iki ağıza sahiptir. Topraklama tipi fiş iki ağıza ve üç topraklama dişine sahiptir. Geniş ağız veya üçüncü diş güvenliğinizi için sağlamıştır.
Verilen fiş prizinize uymuyorsa tam uyan bir prizle değiştirmek için elektrikçiyle görüşün.
10. Özellikle fişlerde, priz yuvalarında ve üründen çıkan uçlarda sıkışan veya yürüyüş yolu üzerinde olan güç kablosunu koruyun.
11. Yalnızca üretici tarafından belirtilen ekleri/ aksesuarları kullanın.
12. Yalnızca üretici tarafından belirtilen veya cihazla birlikte satılan tekerlekli taşıma sehpa, kamera ayağı, üç ayaklı sehpa, dirsek veya masa kullanın. Tekerlekli taşıma sehpa kullanıldığında, devrilmeden kaynaklanabilecek yaralanmalardan kaçınmak için sehpa/cihaz kombinasyonunu dikkatli taşıyın.
13. Fırtına sırasında veya uzun süre kullanılmadan bırakıldığında bu cihazı prizden çıkartın.
14. Bütün servis işlemlerini yetkili servis personeline bildirin. Güç kaynağı kordonu veya fişin zarar görmesi, sıvının dökülmesi veya cihazın içine nesne düşmesi, cihazın yağmura veya neme maruz kalması, normal çalışmaması veya düşmesi gibi herhangi bir şekilde cihaz hasar gördüğünde servis gereklidir.
15. Bu ürün, UL tarafından listelenmiş, "Sınıf 2", "LPS" ya da "PS2" işaretli ve PoE (48 Vdc), 0,24A olarak sınıflandırılmış bir Güç Kaynağı Ünitesi ile çalışacak şekilde tasarlanmıştır.
16. Bu ürünün yalıtım gücüyle beslenmesi amaçlanmıştır.
17. Ürünü kurarken aşırı güç kullanırsanız, kamera hasar görebilir ve arıza yapabilir.
Uyumsuz aletler kullanarak ürünü zorla yüklerseniz, ürün hasar görebilir.
18. Ürünü kimyasal madde veya yağ buharı bulunan veya bunların oluşabileceği bir yere kurmayın. Soya yağı gibi yenilebilir yağlar ürüne hasar verebilir veya şeklini bozabilir; ürünü mutfakta veya mutfak masasına yakın bir yere kurmayın.
Bu, ürünün zarar görmesine neden olabilir.
19. Ürünü kurarken, ürün yüzeyinin kimyasal madde ile lekelenmesine izin vermemeye dikkat edin.
Temizleyici veya yapıştırıcı gibi bazı kimyasal solventler ürünün yüzeyine ciddi hasar verebilir.



20. Ürünü tavsiye edildiği şekilde kurmazsanız/kaldırmazsanız, üretim işlevleri/performans garanti edilemez.
Kullanıcı kılavuzundaki "Kurulum ve Bağlantı" bölümüne bakarak ürünü kurun.
21. Ürünün su içinde kurulması veya kullanılması ürüne ciddi zararlar verebilir.
22. Hızlı sıcaklık değişimleri domun içinde buzlanmaya neden olabilece de, videoda sorun yaşanmayacaktır.
23. Bu cihaz STP kablo kullanılarak doğrulanmıştır. Ürününüzü ve malınızı geçici akımdan, gök gürültüsünden, iletişim kesintilerinden etkin bir şekilde korumak için uygun GND topraklama ve STP kablosunun kullanımı önerilir.
24. Ürünün çalışma sıcaklığı -30°C ile +55°C (-22°F ~ +131°F) arasındadır.
25. Montaj plakası üzerine montajı kamera lensi yukarıda bulunacak şekilde yapmanız önerilir.



UYARI

YANGIN VEYA ELEKTRİK ŞOKU RISKİNİ AZALTMAK İÇİN, BU CİHAZI YAĞMUR VEYA NEME MARUZ BIRAKMAYIN. CİHAZDAKİ HAVALANDIRMA IZGARALARINA VEYA DİĞER DELİKLERE HİÇBİR METAL NESNE SOKMAYIN.

Cihaza sıvı damlatılmamalı veya dökülmemelidir; ayrıca vazo gibi sıvı dolu nesneler cihazın yakınında bulunmamalıdır.

Yaralanmaları önlemek için, bu cihaz montaj talimatlarına göre Duvara/tavana güvenli şekilde monte edilmelidir.

DİKKAT



GRAFİK SEMBOLLERİNİN AÇIKLAMASI



Eşkenar üçgen içindeki ok uçlu şimşek sembolü, ürün muhafazasında, kişiyi elektrik çarpmasına maruz bırakabilecek büyüklükte “tehlikeli gerilim” olduğunu kullanıcıya haber vermeyi amaçlar.



Eşkenar üçgen içindeki ünlem işareti, ürünle beraber verilen literatürde önemli çalışma ve bakım (servis) talimatlarının olduğunu kullanıcıya haber vermeyi amaçlar.

Sınıf I yapısı

Sınıf I yapısındaki bir cihaz, koruyucu topraklama bağlantısı bulunan bir ELEKTRİK prizine bağlanmalıdır.

Pil

Piller (takılı pil takımı veya piller), güneş ışığı, ateş veya benzeri yüksek ısı kaynaklarına maruz bırakılmamalıdır.

Pil değiştirilemez.

CİHAZIN BAĞLANTISINI KESME

Arızalanması halinde elektrik fişini çekerek cihazdan çıkarın. Lütfen bölgenizdeki bir tamirciyi arayın.

ABD dışındaki bölgelerde, HAR koduyla onaylanan bir kuruluşun aksesuarlarıyla birlikte kullanılabilir.

DİKKAT

Bu servis talimatları yalnızca yetkili servis personeline yöneliktir. Elektrik çarpması riskini azaltmak için, gerekli yetkileriniz olmadığı sürece çalıştırma talimatlarında yer alan servis işlemlerinden başka bir işlem gerçekleştirmeyin.

Lütfen güç girişini yalnızca bir kamera ile kullanın; diğer cihazlar bağlanmamalıdır.

Kolay kurulum için üründe Micro USB çıkış bağlantı noktası bulunur ve izleme amacı için önerilmez.

Yeni bir ürün kutusu açıldığında (veya ürünün ilk kullanımı sırasında), kameranın camında nem birikebilir. Biriken nem güç açıldıktan sonra birkaç saat içinde doğal bir şekilde kaybolur.

ITE yalnızca PoE ağlarına bağlanabilir, harici bir tesise yönlendirilemez.

Lütfen aşağıdaki önerilen güvenlik önlemlerini dikkatle okuyun.

- Bu cihazı düz olmayan bir yüzeye yerleştirmeyin.
- Doğrudan güneş ışığına maruz kalacağı bir yüzeye, ısıtma cihazlarının yakınına veya aşırı soğuk bir alana monte etmeyin.
- Bu cihazı iletken nesnelerin yakınına yerleştirmeyin.
- Bu cihazı kendiniz onarmaya çalışmayın.
- Ürünün üzerine su dolu bir bardak koymayın.
- Manyetik kaynakların yakınına monte etmeyin.
- Havalandırma açıklıklarını kapatmayın.
- Ürünün üzerine ağır nesneler koymayın.
- Kamerayı kurarken/sökerken lütfen koruyucu eldiven giyin.
Ürünün yüksek sıcaklıktaki yüzeyi yanmaya neden olabilir.

Kullanım Kılavuzu, ürünlerin nasıl kullanılabileceğini gösteren bir kılavuz kitaptır.

Kitaptaki kullanım sembolü şu anlamlara gelmektedir.

- Referans : Ürünün kullanımına yardımcı olacak bilgiler sağlandığında
- Uyarı : Talimata uyulmaması nedeniyle ürünün zarar görmesi veya yaralanma olasılığı söz konusuysa

※ Lütfen bu kılavuzu ürünleri kullanmadan önce güvenliğinizi için okuyun ve güvenli bir yerde saklayın.

Ayrı olarak satın aldığınız üçüncü taraf ürünlerinin (örn. lensler, aksesuarlar) kalitesini garanti etmemekteyiz.

Özel kurulum ortamlarında telsiz iletişimde girişim olabilir.

Ürün ile radyo iletişim cihazı arasında elektromanyetik dalga girişimleri olduğunda, ikisi arasında belirli mesafeyi korumanız veya alıcı antenin yönünü değiştirmeniz önerilir.

İÇİNDEKİLER

GENEL BAKIŞ

3

- 3 Önemli Güvenlik Yönergeleri
- 7 Önerilen PC Özellikleri
- 7 Tavsiye Edilen Micro SD/SDHC/SDXC Bellek Kartı Özellikleri
- 7 NAS için önerilen teknik özellikler
- 8 Kurulum için İsteğe Bağlı Aksesuarlar

KURULUM VE BAĞLANTI

9

- 9 Dahil Olanlar
- 9 İlk Bakış
- 10 Kurulum
- 14 Diğer cihazlarla bağlantı
- 14 Kameranın izleme yönünün ayarlanması

AĞ BAĞLANTISI VE KURULUMU

16

- 16 Kamerayı Doğrudan Yerel Alan Ağına Bağlamak
- 16 Kameranın Doğrudan bir DHCP Tabanlı DSL/Kablolu Modeme Bağlanması
- 17 Device Manager'ı Kullanma
- 17 Kamerayı otomatik olarak arama
- 17 IP adresini yapılandırma
- 18 Kamerayı manuel olarak kaydetme
- 18 IP'yi otomatik olarak yapılandırma
- 19 Bağlantı Noktası Aralığı Aktarım (Bağlantı Noktası Eşleme) Ayarı
- 20 Kameraya paylaşılan bir yerel bilgisayardan bağlanma
- 20 Kameraya İnternet aracılığıyla uzak bir bilgisayardan bağlanma

AĞ GÖRÜNTÜLEYİCİ

21

- 21 Kameraya Bağlama
- 22 Şifre ayarı
- 22 Oturum Açma
- 22 Kamera Web Görüntüleyicisi Kurulumu

EK

23

- 23 Sorun Giderme

ÖNERİLEN PC ÖZELİKLERİ

- CPU : Intel(R) Core(TM) i7 3.4 GHz veya daha üstü
- RAM : 8G veya üstü
- Önerilen tarayıcı: Chrome
- Desteklenen Tarayıcılar: Chrome, Safari, Firefox, MS Edge(chromium based)
- Desteklenen İşletim Sistemi : Windows, Mac, Linux, Android, iOS, Chrome
- Doğrulama ortamı
 - Windows 10: Google Chrome sürüm 80 veya üstü, Firefox sürüm 72 veya üstü, MS Edge sürüm 83 veya üstü
 - Mac 10.13/14: Safari sürüm 11.0.1 veya üstü

※ Web viewer'ın video oynatma performansı kullanıcının CPU veya GPU'sunun performansına bağlıdır.

TAVSİYE EDİLEN MICRO SD/SDHC/SDXC B ELLEK KARTI ÖZELLİK

- Önerilen kapasite: 16 GB ila 256 GB (MLC tipi gereklidir)
- Önerilen Üreticiler : SanDisk, Transcend
- Ürün Tipi : Yüksek dayanıklılık
- Uyumluluk, kart üreticilerine ve tiplerine bağlı olarak değişir.

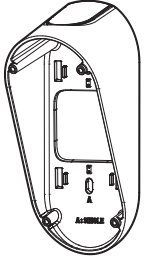
NAS İÇİN ÖNERİLEN TEKNİK ÖZELLİKLER

- Önerilen kapasite : 200GB veya üstü önerilir.
- Bu kamera için, aşağıdaki üretici teknik özelliklerine sahip bir NAS kullanmanız önerilir.
Önerilen ürünler : QNAP NAS, Synology NAS

KURULUM İÇİN İSTEĞE BAĞLI AKSESUARLAR

Mevcut isteğe bağlı aksesuarları satın alabilirsiniz.

Eğimli Montaj Parçası

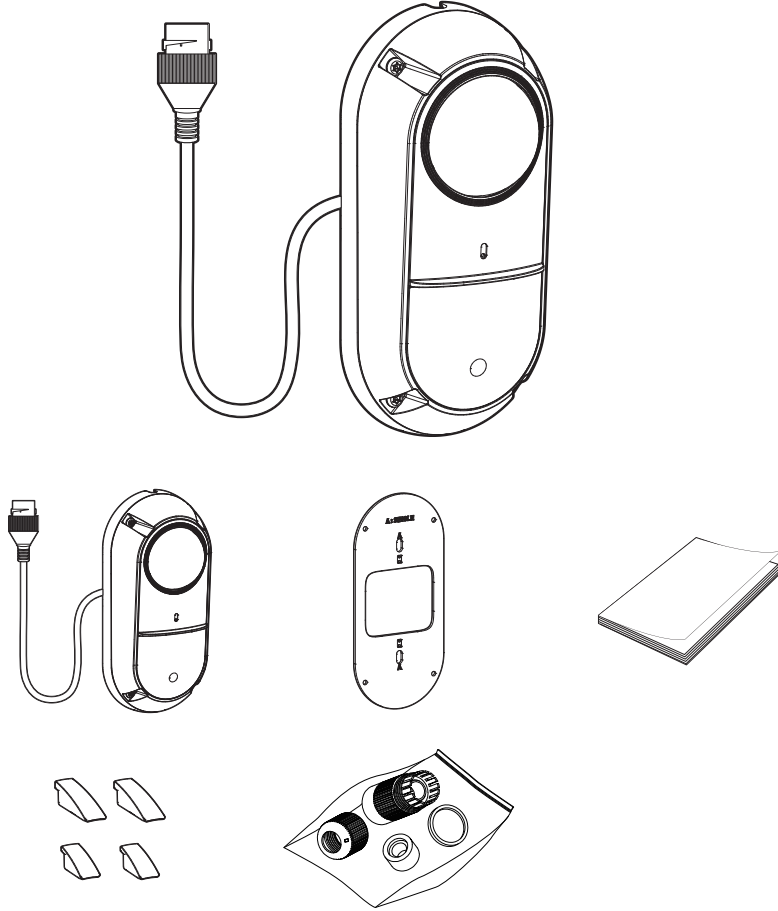


SBV-140TBW

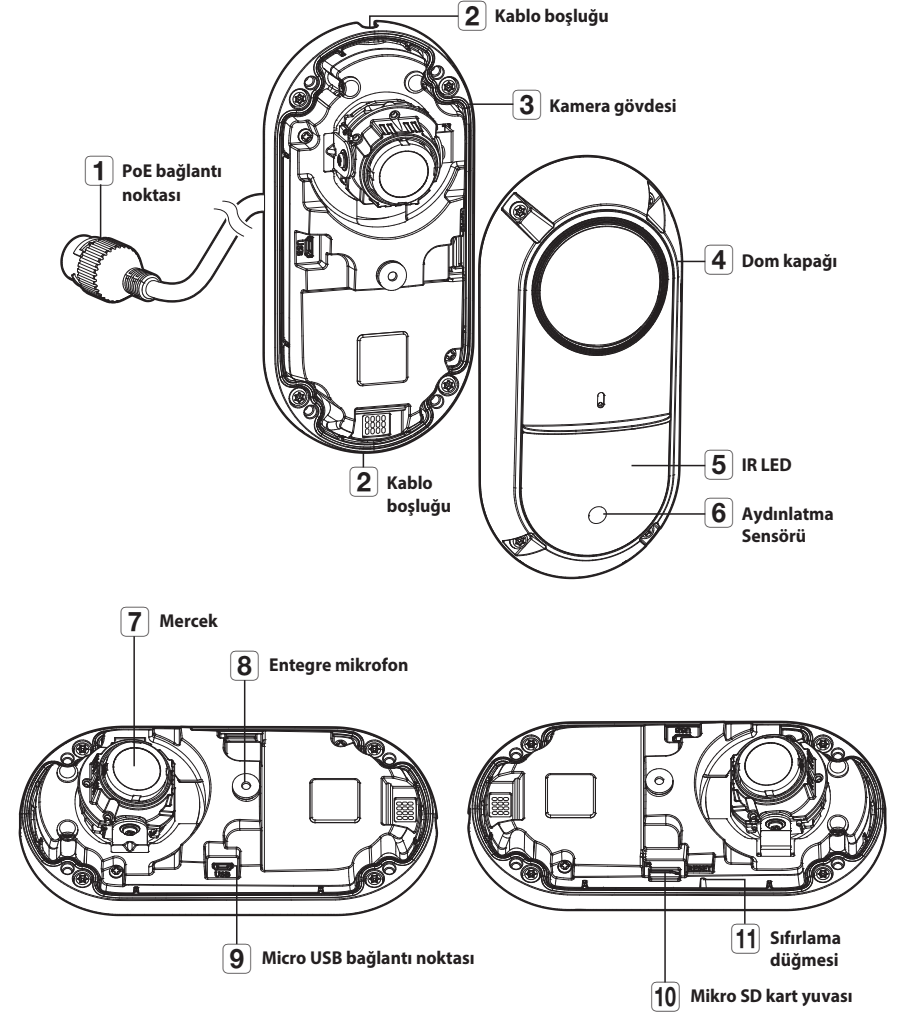
kurulum ve bağlantı

DAHİL OLANLAR

Satış yapılan her ülkede aksesuar aynı değildir.



İLK BAKIŞ



■ Kurulumda kullanılan kılavuz vidalar için M4, L30 veya daha büyük vidalar kullanın.

KURULUM



- Harici kabloya bağlı kamera jakı su geçirmez değildir. Kablonun dışarıdan görünmesini önlemek için bu ürünü saçak kenarının altına monte etmeniz önerilir.

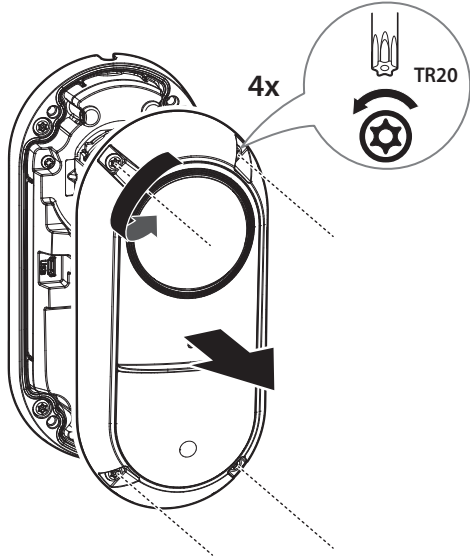
Kurulumdan Önce Alınması Gereken Önlemler

Kamerayı kurmadan önce aşağıdaki talimatları mutlaka okuyun:

- Kamera ağırlığının en az 5 katını taşıyabilecek bir kurulum yeri seçin.
- Sıkıştırılmış veya soyulmuş kablolar hasara neden olabilir veya yangın çıkarabilir.
- Güvenlik açısından, kurulum alanında kimsenin bulunmamasını sağlayın. Her ihtimale karşı özel eşyalarınızı kurulum alanından uzak tutun.
- Ürün aşırı kuvvet uygulanarak kurulursa parçalar bozulabilir ve bu da kameraya zarar verebilir. Montajı, uygun olmayan aletlerle yapmaya çalışmak ürüne zarar verebilir.

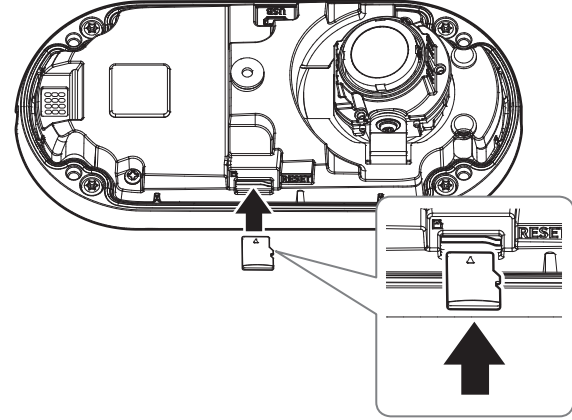
Sökme işlemi

1. Dom kapağının sabitleme vidalarını saat yönünün tersine çevirerek dom kapağını çıkarın.
 - Vidaların kapaktan tamamen çıkarılması gerekmez.



Micro SD kartın takılması

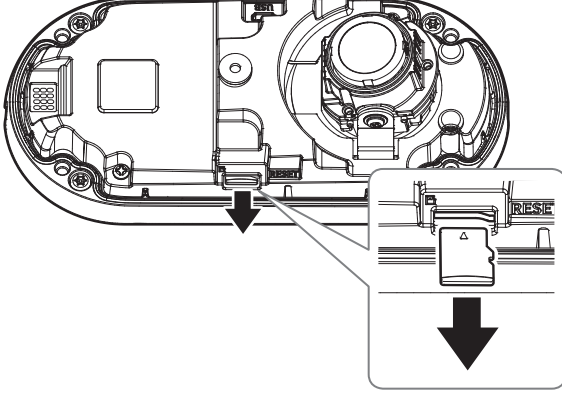
Micro SD kartı, kamera gövdesindeki Micro SD kart yuvasına ok yönünde yerleştirin.



- Kamerayı takmadan önce, güç kaynağı ve gövde ayrı durumdayken Micro SD kart takılmalıdır.
- Zorlayarak ters yönde takmaya çalışmayın. Bu, Micro SD kartınıza ve ürünüze zarar verebilir.
- Micro SD kartın yağmur yağarken ya da nem yüksek olduğunda takılması veya çıkarılması önerilmez.
- Micro SD kartı takarken/sökerken, parçaların kaybolması veya düşmesi nedeniyle meydana gelebilecek kazaları önlemek için, üzerinde çalışmadan önce ürün gövdesini düz bir yere koyduğunuzdan emin olun.
- Ürün kapağını sökme işleminin 5 dakika içinde tamamlanması gerekir; aksi takdirde çiy yoğunlaşma riski bulunmaktadır.

Micro SD Kartın Çıkarılması

Micro SD kartı yuvasından çıkartmak için şemada gösterildiği gibi hafıza kartının açık tarafından yavaşça basın.

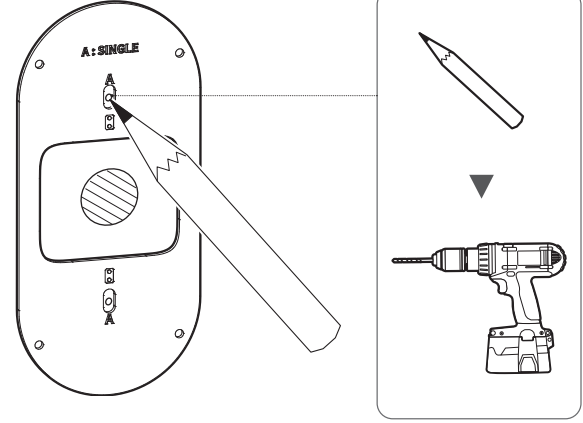


- Micro SD kartı çıkartmadan önce, <Ayarlar (⚙️)>-<Olay>-<Depolama> alanında, cihazı <Kapalı> duruma getirin ve [Uygula] düğmesine basarak kamerayı kapatın.
- Fotoğraf makinesini kapatırsanız veya üründen veriler içeren Micro SD kartı çıkarırsanız, veriler kaybolabilir veya hasar görebilir.

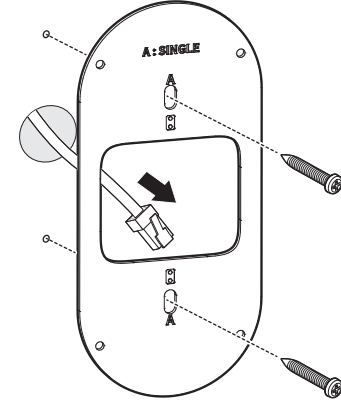
Takma işlemi (montaj plakası)

[Doğrudan duvara montaj]

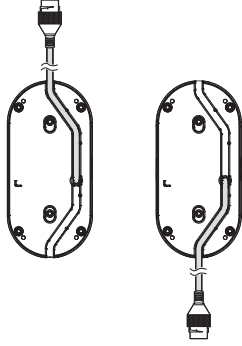
1. İzlenecek yeri göz önünde bulundurarak montaj plakasını istenen konuma yerleştirin, vida ve kablo deliklerinin yerlerini işaretleyin ve delin.



2. Montaj plakasını uygun vidalar kullanarak sabitleyin.
3. Ağ kablosunu montaj plakasındaki delikten çıkarın.

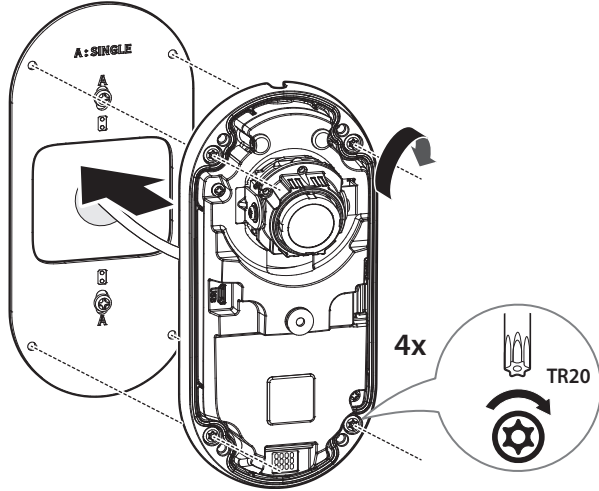


- Kabloyu cihazın kenarından yönlendirecekseniz kamera gövdesinin arkasındaki oluğa geçirin ve kablo boşluğundan çıkarın.



Takma işlemi (Kamera gövdesi)

1. Ağ kablosunu kameranın PoE bağlantı noktasına bağlayın.
2. Kamera gövdesini montaj plakası ile birleştirin.



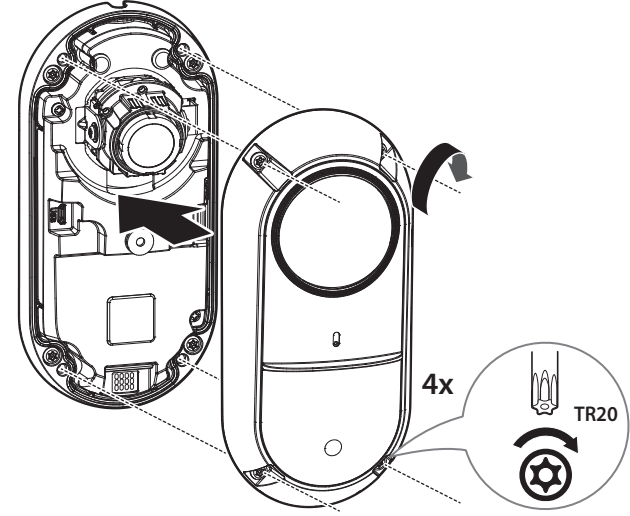
3. "Kameranın izleme yönünün ayarlanması" bölümüne bakarak lensi istenen yöne ayarlayın. (sayfa 14)

- Merceği eğerseniz ekran bloke olabileceğinden merceği yeniden ayarlamaz gerekebilir.
- USB bağlantı noktasına bir izleme cihazı bağlayın ve ardından izleyin ve ayarlayın. (sayfa 14)

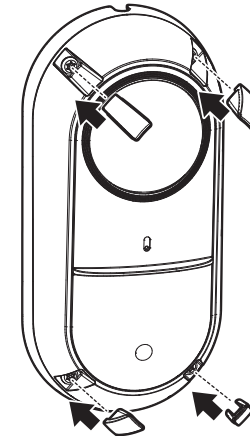
Dom kapağının montajı

1. Dom kapağını monte edin.

- ! ■ Su hasarı sorunu çıkmaması için, sabitleme cıvatalarını iyice sıktığınızdan emin olun.



2. Kubbe kapağının sabitleme vidalarının üzerine verilen vida kapaklarını her bir deliğin boyutuna göre takın.



RJ45 su geçirmez kabloyu LAN kablosuna bağlama

1. Ok yönünde yerleştirin.

2. LAN konektörünü (erkek) kabloya bağlayın.

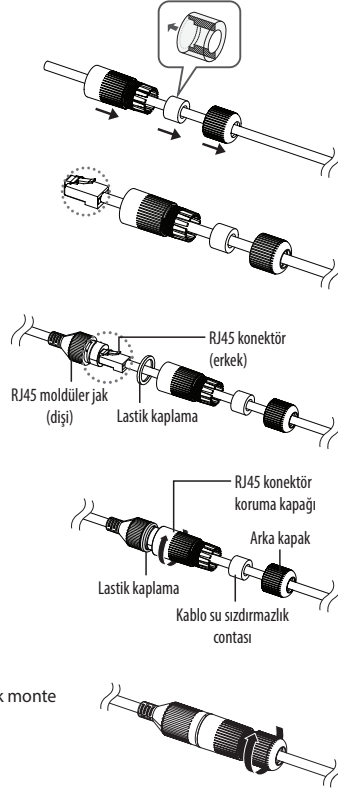
3. RJ45 modüler jakı (dişi) RJ45 konektöre (erkek) bağlayın.

! Lütfen parçaları birbirinden ayrı tutun.

4. RJ45 modüler jakı (dişi) ve RJ45 koruma kapağını saat yönünde döndürerek monte edin (Oku izleyin).

5. RJ45 koruma kapağını ve arka kapağı saat yönünde döndürerek monte edin (Oku izleyin).
Arka kapak monte edildiğinde, kablo su sızdırmazlık contası su sızdırmazlık özelliği sağlamak üzere kabloya sıkıca takılır.

! Arka kapağı RJ45 konektörün vida dişlerinin sonuna kadar döndürmek için tamamen monte etmeniz gerekir.

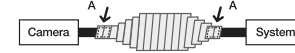


Dış mekan montajı

Cihazı binanın dışına monte ettiğinizde, lütfen butil plastik bantla (mağazalardan alınabilir) su yalıtımı sağlayın, böylece dışarıya bağlanan kablo açıklığından sıvı sızıntısı olmaz.

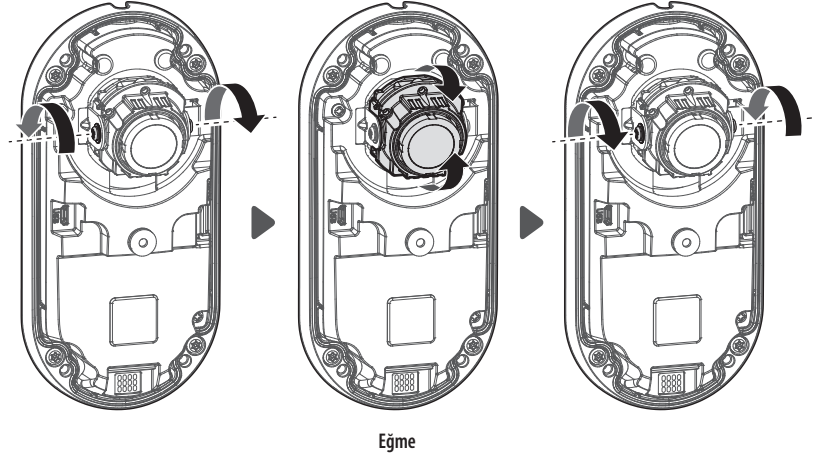
1. Ağ kablosunu bağlayın.

2. Siyah kablo kaplamasını (Alan A) ve kablo bağlantı alanını butil plastik bantın yarısından fazlası üst üste gelecek şekilde su geçirmez (butil plastik) bantla sarın.



- Kablo kaplamasının su geçirmezliği düzgün sağlanmadığında bu durum doğrudan sızıntıya neden olabilir. Kabloyu yoğun bir bant katmanıyla koruduğunuzdan emin olun.
- Su geçirmez butil bant, normal uzunluğunun iki katına kadar esnetilebilen butil plastikten yapılmıştır.

KAMERANIN İZLEME YÖNÜNÜN AYARLANMASI



■ İzleme yönünün ayarlanması

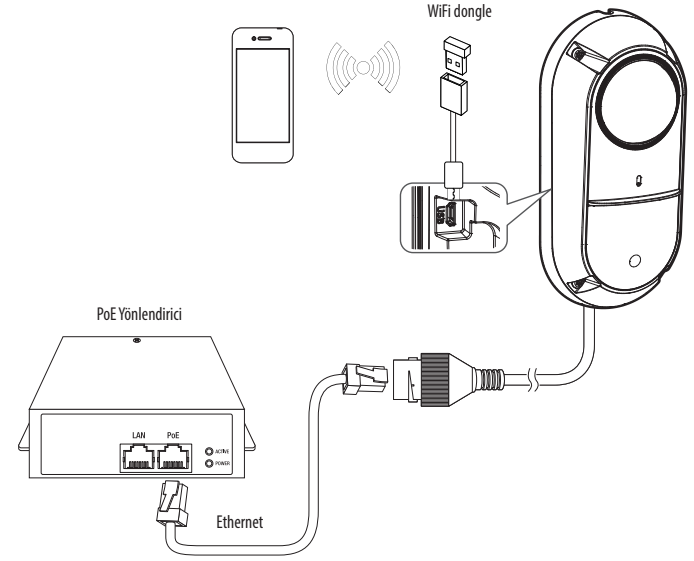
Kamera monte edildiğinde, kameranın yönünü ayarlayın.
Eğim, kamera lensinin eğimini ayarlamak içindir.

- Dikey hareket açısı $\pm 25^\circ$ 'dir.

■ Ayarlama yöntemleri

1. Kamera lensi ünitesinin her iki yanındaki vidaları gevşetin.
2. Eğim açısını izlenecek yöne doğru ayarlayın.
3. Açıyı ayarladıktan sonra yönü sabitlemek için kamera lensi ünitesinin her iki yanındaki vidaları sıkın.

DiĞER CİHAZLARLA BAĞLANTI



■ Kolay kurulum için üründe Micro USB çıkış bağlantı noktası bulunur ve izleme amacı için önerilmez.

Güç verme ve ağ oluşturma

PoE cihazını kameranın PoE bağlantı noktasına bağlayın.



- PoE özellikli bir yönlendirici bağlayın ve bu yönlendiriciyi kullanın.
- IEEE 802.3af standardına uygun bir PoE cihazı kullanın.
- PoE özellikli bir yönlendirici kullanarak bağlanırsanız, açmak için ayrı bir güç kaynağı kablo suna ihtiyacınız yoktur.

Ağ Kablosu Özellikleri

Öge	İçindekiler	İşaret
Konektör	RJ-45(10/100BASE-T)	
Ethernet	10/100BASE-T	10/100 Mbps
Kablo	Kategori 5e veya üstü	
Maks Mesafe	100m	DC Direnci ≤ 0.125 Ω/m
PoE Desteği	IEEE 802.3af	

WiFi Bağlantısı

Kamera Ayarı

1. OTG adaptörünü (5 pimli) ve WiFi dongle'ını micro USB bağlantı noktasına bağlayın.

Akıllı Telefon Kurulumu

- Wisenet kurulum uygulamasını yükleyin.
- WiFi'yi açtıktan sonra kamera SSID'sini seçin.
- Wisenet kurulum uygulamasını çalıştırın.
- Kameraya oturma açtığınızda görüntü bağlantısı kurulur.
 - Başlangıç bağlantısı esnasında, görüntüler oturma açılmadan oynatılır.
- Akıllı telefonunuz üzerinden görüntüleri izlerken görüş açısını ayarlayabilirsiniz.

Önerilen dongle üreticisi

Üretici	Model
NETIS	WF2123 n300
EDIMAX	EW-7811Un V2 (Yeni sür.)
IP Time	N100mini
IP Time	N105L
TP-LINK	TL-WN823N V1
TP-LINK	TL-WN725N
TP-LINK	T2U Nano
ASUS	USB-N13
ASUS	USB-N10 NANO
NETGEAR	WNA3100M
IODATA	WN-G150UMW
IODATA	WN-S150UM
TOTOLINK	N300UM

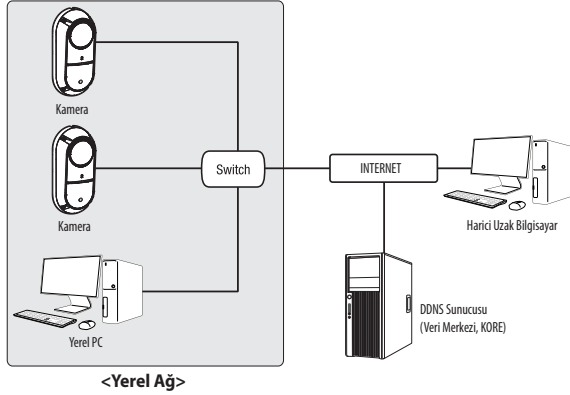
ağ bağlantısı ve kurulumu

Ağ ayarlarınızı ağ yapılandırmanıza göre ayarlayabilirsiniz.

KAMERAYI DOĞRUDAN YEREL ALAN AĞINA BAĞLAMAK

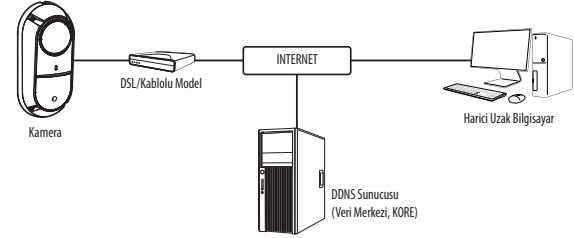
Kameraya Lan Üzerinde Yerel Bir Pc'den Bağlanmak

1. Yerel Pc'de Bir İnternet Tarayıcı Çalıştırın.
2. Tarayıcının Adres Çubuğuna Kameranın İp Adresini Girin.



- Eğer Port Yönlendirme Doğru Ayarlanmamışsa Ya Da Bir Güvenlik Duvarı Ayarlıysa, Lan Ağı Dışından Harici Bir Pc İnternet Üzerinden Kameraya Bağlanamayabilir. Bu Durumda, Sorunu Çözmek İçin, Ağ Yöneticisi İle Temas Kurun.
- IP adresi fabrika ayarlarına göre otomatik olarak DHCP sunucusundan atanır. Kullanılabilen DHCP sunucusu yoksa, IP adresi 192.168.1.100 olarak ayarlanır. IP adresini değiştirmek için Device Manager'ı kullanın. Device Manager'ın kullanımı hakkında daha fazla bilgi için, "Device Manager'ı Kullanma" kısmına bakın. (Sayfa 17)

KAMERANIN DOĞRUDAN BİR DHCP TABANLI DSL/KABLOLU MODEME BAĞLANMASI



1. Kullanıcı bilgisayarını doğrudan ağ kamerasıyla bağlayın.
2. Device Manager'ı çalıştırın ve kameraya bağlanmak için masaüstünüzdeki web tarayıcısını kullanabilmek amacıyla kameranın IP adresini değiştirin.
3. İnternet tarayıcısını kullanarak web görüntüleyiciye bağlanın.
4. [Ayarlar] sayfasına gidin.
5. [Ağ] – [DDNS] sayfasına gidin ve DDNS ayarlarını yapılandırın.
6. [Basic] – [IP & Bağlantı Noktası] ögesine gidin ve IP türünü [DHCP] olarak ayarlayın.
7. Bilgisayarınızdan kaldırılan kamerayı doğrudan modeme bağlayın.
8. Kamerayı yeniden başlatın.

- DDNS ayarı hakkında bilgi almak için Web Viewer'ın çevrimiçi yardım bölümüne bakın.
- IP biçimi ayarlama hakkında bilgi için, Web Viewer'ın çevrimiçi yardım bölümüne bakın.

DEVICE MANAGER'I KULLANMA



- Device Manager programı, Hanwha Vision web sitesindeki <Support> – <Online Tool> menüsünden indirilebilir (<https://www.HanwhaVision.com>).
- Device Manager hakkında daha fazla talimatı, ana sayfanın <Yardım> menüsünde bulabilirsiniz.

KAMERAYI OTOMATİK OLARAK ARAMA

Kamera, Device Manager'ın kurulu olduğu PC ile aynı ağa bağlıysa, arama fonksiyonunu kullanarak ağ kamerasını bulabilirsiniz.

1. Device Manager'ın ana sayfasındaki <Ara> seçeneğine tıklayın.
2. Listeden kamerayı kontrol edin.
 - Kameraya yapılandırılmış etiketteki MAC adresini kontrol edin.

IP ADRESİNİ YAPILANDIRMA

Kamera ağ ayarını değiştirmek istiyorsanız, <Durum> kısmında <Oturum Açma Tamam> işareti gösteriliyor olmalıdır. Oturum açmak için ana sayfadaki <Kimlik Doğrulama> seçeneğine tıklayın.

Statik IP'yi yapılandırma

IP adresi ve port bilgilerini manuel olarak ekleyin ve yapılandırın.

1. Listeden IP ayarını değiştirmek istediğiniz kameraya tıklayın.
2. Device Manager'ın ana sayfasındaki <IP Assign (IP Atama)> seçeneğine tıklayın.
3. <Takip eden IP adresi ata> seçimini yapın.
 - Kameranın IP bilgileri önceden ayarlandığı gibi görüntülenecektir.
4. IP ve Port ile ilgili kategorileri doldurun.

Bir Geniş Bant yönlendirici kullanılmıyorsa

Ağ yöneticisinden <IP Adres>, <Altağ Maskesi>, <Ağ Geçidi> değerlerini ayarlamasını isteyin.

- HTTP Port : Kameraya İnternet tarayıcı kullanılarak erişmek için kullanılır; varsayılan değer 80'dir.
- RTSP Port : Gerçek zamanlı akışı kontrol eden bir porttur. İlk değeri 554'tür.

Bir Geniş Bant yönlendirici kullanılıyorsa

- IP Address : IP aralığında kalan ve Geniş Bant yönlendirici tarafından verilen bir adres girin.
örn) 192.168.1.2~254, 192.168.0.2~254, 192.168.XXX.2~254
- Subnet Mask : Geniş Bant yönlendiricinin <Subnet Mask>'i, kameranın <Subnet Mask>'i olacaktır.
- Gateway : Geniş Bant yönlendiricinin <Local IP Address>'i, kameranın <Gateway>'i olacaktır.



- Ayarlar, bağlı Geniş Bant yönlendiricisinin modeline göre farklılık gösterebilir. Daha ayrıntılı bilgi için, geçerli yönlendiricinin kullanım kılavuzuna bakın.
- Geniş bant yönlendiricinin bağlantı noktası iletimi hakkında daha fazla bilgi için bkz. "Bağlantı Noktası Aralığı Aktarım (Bağlantı Noktası Eşleme) Ayarı". (sayfa 19)

Geniş Bant yönlendiriciye bağlı birden fazla kamera varsa

IP ile ilgili ayarları ve Bağlantı Noktası ile ilgili ayarları birbirinden ayrı şekilde yapılandırın.
örn)

	Kategori	Kamera No. 1	Kamera No. 2
IP ile ilgili ayarlar	IP Address Subnet Mask Gateway	192.168.1.100 255.255.255.0 192.168.1.1	192.168.1.101 255.255.255.0 192.168.1.1
Bağlantı noktası ile ilgili ayarlar	HTTP Port RTSP Port	8080 554	8081 555



- <HTTP Port> 80 dışında bir değere ayarlanmışsa, kameraya erişebilmek için öncelikle İnternet tarayıcısının adres çubuğuna <Port> numarasını girmeniz gerekir.
örn) http://IP adresi : HTTP bağlantı noktası
http://192.168.1.100:8080

5. [Uygula] Düğmesine tıklayın.

6. Başarılı mesajı görüntülenirse, [Tamam] seçeneğine tıklayın.

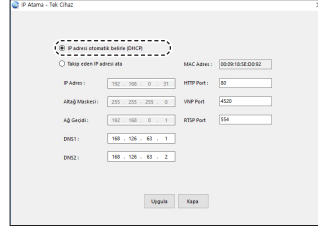
ağ bağlantısı ve kurulumu

Dinamik IP'yi Yapılandırma

DHCP'den IP adresini alın

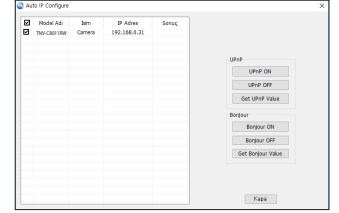
- Dinamik IP ortamı örneği
 - Kameraların bağlı olduğu bir Geniş Bant yönlendiricisine DHCP sunucusu tarafından bir IP adresi atanmışsa
 - Kamera, DHCP protokolleri kullanılarak doğrudan modeme bağlanıyorsa
 - IP'ler LAN aracılığıyla dahili DHCP sunucusu tarafından atanmışsa

1. Listedeki IP ayarını değiştirmek istediğiniz kameraya tıklayın.
2. Device Manager'ın ana sayfasındaki **<IP Assign (IP Atama)>** seçeneğine tıklayın.
3. **<IP adresi otomatik olarak belirle (DHCP)>** seçimini yapın.
4. **[Uygula]** düğmesine tıklayın.
5. Başarılı mesajı görüntülenirse, **[Tamam]** seçeneğine tıklayın.



IP'Yİ OTOMATİK OLARAK YAPILANDIRMA

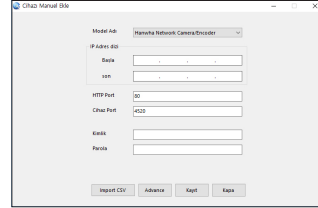
1. Listedeki IP'sini otomatik olarak yapılandırmak istediğiniz kameraya tıklayın.
2. Device Manager'ın ana sayfasındaki **< + >** seçeneğine tıklayın.
 - Ekipman Ayarı menüsü görünür.
3. Menüde **<Auto IP Configure (Oto IP Yapılandır)>** seçeneğine tıklayın.
4. **[Kapa]** düğmesine tıklayın.



KAMERAYI MANUEL OLARAK KAYDETME

Kameranın arama fonksiyonu kullanılarak bulunamaması durumunda, kamera harici ağa bağlıysa, IP bilgileri manuel şekilde eklenerek kamera uzaktan kaydedilebilir.

1. Device Manager'ın ana sayfasındaki **<Cihaz Ekle>** – **<Cihazı Manuel Ekle>** seçeneğine tıklayın.
2. Aradığınız IP adresi aralığını ekleyin.
3. Kaydettiğiniz kameranın **<Model adı>** seçin ve HTTP portu, kimlik ve şifre bilgilerini ekleyin.
4. **[Kayıt]** düğmesine tıklayın.
5. Kameranın kayıtlı olup olmadığını kontrol edin.
 - Kamera yapılandırılmış etiketteki MAC adresini kontrol edin.

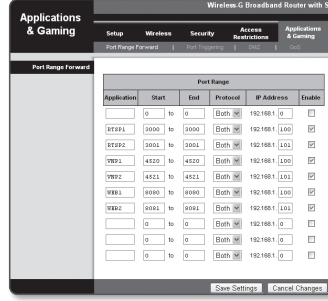


BAĞLANTI NOKTASI ARALIĞI AKTARIM (BAĞLANTI NOKTASI EŞLEME) AYARI

Bir kameranın bağlı olduğu bir Geniş Bant yönlendiriciyi kurarken, uzak bir bilgisayarın yönlendiricideki kameraaya erişebilmesi için, Geniş Bant yönlendiricide bağlantı noktası aralığı aktarımını ayarlamamız gerekir.

Manuel Bağlantı Noktası Aralığı Aktarımı

1. Geniş Bant yönlendiricinin Ayarlar menüsünden, <Applications & Gaming> - <Port Range Forward> öğelerini seçin.
Bir üçüncü şahıs Geniş Bant yönlendiricisi için bağlantı noktası aralığı aktarımını ayarlamak için, ilgili Geniş Bant yönlendiricinin kullanıcı kılavuzuna başvurun.
2. Geniş Bant yönlendiriciye bağlı her bir kamera için <TCP> ve <UDP Port> ayarlarını yapın.
IP yönlendirici ile yapılandırılacak her bir bağlantı noktasının sayısı, kamera web görüntüleyicisinde <Ayarlar> - <Basic> - <IP & Bağlantı Noktası> bölümünde belirlenen port sayısına göre ayarlanmalıdır.
3. İşlem tamamlandığında [Save Settings] düğmesini tıklatın. Ayarlarınız kaydedilir.

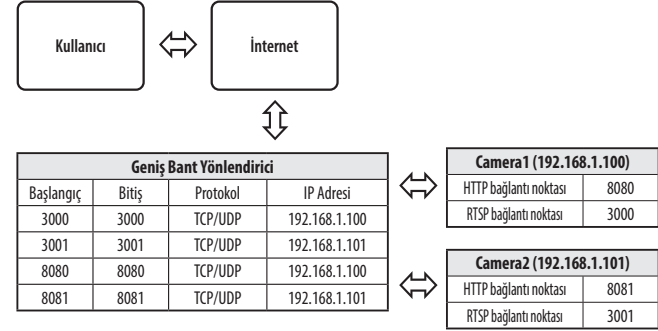


- Port yönlendirme ayarı, CISCO IP yönlendirici ayanına bir örnektir.
- Ayarlar, bağlı Geniş Bant yönlendiricisinin modeline göre farklılık gösterebilir. Daha ayrıntılı bilgi için, geçerli yönlendiricinin kullanım kılavuzuna bakın.

Farklı Ağ Kameraları için Bağlantı Noktası Aralığı Aktarım Ayarı

- Geniş Bant yönlendirici cihazda, yapılandırma web sayfası ile Bağlantı Noktası İletme kuralı belirleyebilirsiniz.
- Kullanıcı kamera ayar ekranını kullanarak herhangi bir portu değiştirebilir.

Kamera 1 ve Kamera 2 bir yönlendiriciye bağlandığında :



- Yönlendiricinin UPnP (Evrensel Tak ve Çalıştır) özelliğini desteklemesi halinde, port yönlendirme ek yönlendirici kurulumu olmadan yapılabilir. Ağ kablounu bağladıktan sonra, "Ayarlar -> Ağ -> DDNS" içinde <DDNS> altında <Hızlı Bağlantı> menüsündeki onay kutusunu işaretleyin.

KAMERAYA PAYLAŞILAN BİR YEREL BILGISAYARDAN BAĞLANMA

1. Device Manager'ı çalıştırın.
Bağlı kameralar taranır ve kameraların bir listesi görüntülenir.
2. Bir kameraya erişmek için üzerine çift tıklatın.
İnternet tarayıcı başlatılır ve kameraya bağlanır.



■ Kameraya, bulunan kameranın IP adresini İnternet tarayıcının adres çubuğuna yazarak da erişebilirsiniz.

KAMERAYA İNTERNET ARACILIĞIYLA UZAK BİR BILGISAYARDAN BAĞLANMA

Kullanıcılar, Geniş Bant Yönlendiricisinin ağ kümesinde bulunmayan bir uzak bilgisayarda, kameranın DDNS URL'sini kullanarak bir Geniş Bant Yönlendiricisi ağı içindeki kameralara erişebilirler.

1. Geniş Bant yönlendirici ağındaki bir kameraya erişebilmek için, öncelikle Geniş Bant yönlendirici için bağlantı noktası aralığı aktarımını ayarlamış olmanız gerekir.
2. Uzak bilgisayardan İnternet tarayıcıyı başlatın ve kameranın DDNS URL adresini veya Geniş Bant yönlendiricinin IP adresini adres çubuğuna yazın.
örn) <http://ddns.hanwha-security.com/ID>

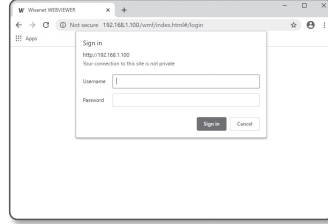


■ DDNS kullanmak için, DDNS ana sayfasında (<http://ddns.hanwha-security.com>) kaydolun ve ürünü [DDNS Ayarlarım]>[Ürün Kaydı] seçeneği altında kaydedin.

KAMERAYA BAĞLAMA

Normal koşullar altında aşağıdakileri yapmanız gerekir

1. İnternet tarayıcıyı başlatın.
2. Kameranın IP adresini adres çubuğuna yazın.
örn) • IP adresi (IPv4) : 192.168.1.100 → http://192.168.1.100
- Oturum Açma iletişim kutusu açılır.
• IP adresi (IPv6) : 2001:230:abcd:ffff:0000:0000:ffff:1111
→ http://[2001:230:abcd:ffff:0000:0000:ffff:1111] - Oturum Açma iletişim kutusu açılır.



HTTP bağlantı noktası 80 dışında bir değer ise

1. İnternet tarayıcıyı başlatın.
2. Kameranın IP adresini ve HTTP bağlantı noktası numarasını adres çubuğuna yazın.
örn) IP adresi: 192.168.1.100: HTTP bağlantı noktası numarası (8080)
→ http://192.168.1.100:8080 - Oturum Açma iletişim kutusu açılır.

URL adresinin kullanılması

1. İnternet tarayıcıyı başlatın.
2. Kameranın DDNS URL adresini adres çubuğuna yazın.
örn) URL adresi : http://ddns.hanwha-security.com/ID
- Oturum Açma iletişim kutusu açılır

! ■ Yalnızca LAN ortamında ağ bağlantısı devre dışı bırakılır.

UPnP üzerinden bağlanma

1. UPnP protokolünü destekleyen istemciyi veya işletim sistemini çalıştırın.
2. Arama yapmak için kamera adına tıklayın.
Windows işletim sisteminde, ağ menüsünden aranan kamera adına tıklayın.
- Oturum açma penceresi görüntülenir.

Bonjour üzerinden Bağlanma

1. Bonjour protokolünü destekleyen istemciyi veya işletim sistemini çalıştırın.
2. Arama yapmak için kamera adına tıklayın.
Mac işletim sisteminde, Safari'nin Bonjour sekmesinden aranan kamera adına tıklayın.
- Oturum açma penceresi görüntülenir.

DDNS adresinin kontrol edilmesi

Kamera doğrudan DHCP tabanlı bir kablo modem veya DSL modemine bağlıysa, ISP'ye (abone olduğunuz internet sağlayıcı şirket) her bağlanma denemesinde IP adresi değişir. Böyle bir durumda DDNS tarafından değiştirilen IP adresi size bildirilmez.

DDNS sunucusuyla dinamik IP bazlı bir aygıt kaydettiğinizde aygıtı erişmeye çalıştığınızda değişen IP'yi kolayca kontrol edebilirsiniz.

Cihazınızı <DDNS> sunucusuna kaydetmek için http://ddns.hanwha-security.com adresini ziyaret edin ve öncelikle cihazınızın kaydını yapın ve sonra Ağ Görüntüleyici'yi <Ağ> - <DDNS> <DDNS> olarak ayarlayın ve DDNS kaydı için kullanılan <Ürün Kimliği> girin.

ŞİFRE AYARI

Ürüne ilk kez erişim sağladığınızda, oturum açma şifresini yaratmanız gerekir.



- 8-9 karakterli yeni bir parola için aşağıdakilerden en az 3 tanesini kullanmanız gerekir: büyük/küçük harfler, sayılar ve özel karakterler. 10 karakter veya daha uzun bir parola için, belirtilenlerden en az 2 tip kullanmalısınız. (64 karaktere kadar destekler)

- İzin verilen özel karakterler: ~!@#\$%^&*()_+={}|~:~<~>~./

- Şifre için boşluğa izin verilmez.
- Daha üst seviyede güvenlik için şifrelerinizde aynı karakterlerin veya ardışık klavye girişlerinin tekrarlanması önerilir.
- Şifrenizi kaybettiyseniz, ürünü sıfırlamak için [RESET] düğmesine basabilirsiniz. Bir deftere not ederek ya da ezberleyerek şifrenizi kaybetmeyin.

Administrator password change

New password

Confirm new password

• If the password is 8 to 9 characters long, it must include at least 3 of the following character types: English uppercase letters, English lowercase letters, numbers, and special characters (support up to 64 characters).
• If the password is 10 characters or longer, it must include at least 2 of the following character types: English uppercase letters, English lowercase letters, numbers, and special characters.
• It may not be used in password. The password and ID cannot be identical.
• The following special characters can be used: ~!@#\$%^&*()_+={}|~:~<~>~./
• You may not use more than 4 consecutive characters. (example: 1234, abcd, etc.)
• You may not use the same character 4 or more times consecutively. (example: 1111, aaaa, etc.)

OTURUM AÇMA

Kameraya her erişiminiz sırasında oturum açma penceresi görünür.

Kameraya erişmek için Kullanıcı Kimliği'ni ve şifrenizi girin.

- <User name> giriş kutusuna **"admin"** yazın.
Yöneticinin kimliği olan **"admin"**, Web Viewer'da değiştirilebilir.
- Şifreyi <Password> giriş alanına girin.
- [Sign in] ögesine tıklayın.
Oturum Açma başarılı olduğunda, Live Viewer ekranı açılır.



- Kameranin web görüntüleyicisine eriştiğinizde, görüntü verilerinin şifrelenip şifrelenmediğini kontrol ederek güvenliğe çok dikkat edin.



- Ekran boyutu %100 olduğunda en iyi video kalitesine sahip olursunuz. Oran düşürüldüğünde, görüntü kenarlardan kesilebilir.

Sign in

http://192.168.1.100

Your connection to this site is not private

Username

Password

KAMERA WEB GÖRÜNTÜLEYİCİSİ KURULUMU

- [Kurulum ()] simgesine tıklayın.
- Ayarlar penceresi görüntülenir.
- Kameranin temel bilgi, video, ses, ağ, olay, analiz ve sistem ayarlarını ağ üzerinden yapılandırabilirsiniz.
- Her işlevin detaylı tanımına bakmak için <Yardım ()> düğmesine tıklayın.

SORUN GİDERME

SORUN	ÇÖZÜM
Safari tarayıcıda eklentisiz web görüntüleyiciye HTTPS aracılığıyla erişildiğinde hiçbir video görüntülenmez.	<ul style="list-style-type: none"> • HTTPS'e ilk olarak erişildiğinde, görüntülenen kimlik doğrulama açılır penceresinde, "Kimlik Doğrulama Sertifikasını Görüntüle" seçeneğine ve "Belirlenen webviewer IP adresine bağlanırken daima güven" seçim kutusuna tıklayın. • Aşağıdaki mesaj penceresinde "İleri" seçeneğini seçtikten sonra web görüntüleyici halen video görüntülemeye devam etmede, Safari tarayıcıdan çıkmak için komut tuşu + Q tuşuna basın, sayfaya yeniden erişin ve yukarıda belirtilen işlemleri uygulayın.
Kameraya ağ tarayıcısından erişemiyorum.	<ul style="list-style-type: none"> • Kameranın Ağ ayarlarının uygun olduğuna emin olmak için kontrol edin. • Bütün ağ kablolarının düzgün olarak bağlandığına emin olmak için kontrol edin. • Eğer DHCP ile bağlanılmışsa, kameranın problemsiz olarak dinamik IP adresi alabildiğini kontrol edin. • Eğer kamera bir Geniş Bant yönlendiriciye bağlıysa, port yönlendirmenin doğru yapılandırıldığını kontrol edin.
İzleme sırasında izleyici bağlantısı kopuyor.	<ul style="list-style-type: none"> • Bağlı izleyicilerin bağlantısı, kamerada ya da ağ yapılandırmasında yapılan değişikliklerle kopar. • Bütün ağ bağlantılarını kontrol ediniz.
Ağa bağlı kamera, Device Manager programında algılanmaz.	<ul style="list-style-type: none"> • PC'nizdeki güvenlik duvarını kapatın ve kamerayı tekrar aratın.
Görüntüler üstüste biniyor.	<ul style="list-style-type: none"> • İki ya da daha fazla kameranın farklı adresler yerine tek bir multicast adrese ayarlanıp ayarlanmadığını kontrol edin. Eğer birden çok kamera için tek bir adres kullanılmışsa, görüntüler üstüste binebilir.
Görüntü belirmiyor.	<ul style="list-style-type: none"> • Eğer iletim yöntemi multicast olarak ayarlanmışsa, kameranın bağlandığı LAN üzerinde multicast destekleyen yönlendirici olup olmadığını kontrol edin.
Ses girişi ayarları yapılandırılmış olsa bile ses kaydedilmez.	<ul style="list-style-type: none"> • <Basic> - <Video Profili> bölümündeki <Ses Girişi> onay kutusunu işaretlemeniz gerekir.
<Analiz> ögesinde <Hareket Algılama> seçeneği <Etkinleştirin> olarak ayarlandı ancak bir analiz olayı meydana geldiğinde bile bana e-posta bildirimi ulaşmıyor.	<ul style="list-style-type: none"> • Ayarları şu sırayla doğrulayın: A. <Tarih ve Saat> ayarlarını kontrol edin. B. <Hareket Algılama> ögesi <Etkinleştir> seçeneğine ayarlanmalıdır. C. <Olay Ayarı> menüsünün <E-posta> seçeneğinin kullanım için işaretlenip işaretlenmediğini kontrol edin.

SORUN	ÇÖZÜM
Micro SD karta kayıt yapılamıyor.	<ul style="list-style-type: none"> • Bellek kartının hasarlı olup olduğunu kontrol edin. • Micro SD kart değiştirilirken, işlem ürünün güç bağlantısı kesildiği zaman yapılmalıdır.
Micro SD kart takılı ama kamera düzgün çalışmıyor.	<ul style="list-style-type: none"> • Micro SD kartın doğru yönde takılıp takılmadığını kontrol edin. Başka cihazlarda biçimlendirilen bir Micro SD kart bu kamera biriminde çalışmayabilir. • <Ayarları> → <Olay> → <Depolama> menüsünde Micro SD kartı tekrar biçimlendirin.
NAS'a kaydedilemiyor.	<ul style="list-style-type: none"> • NAS'a kaydedilen bilginin doğru olduğunu doğrulayın.
NAS ayarının başarısız olduğu bildiriliyor.	<ul style="list-style-type: none"> • NAS IP adresinin geçerli olduğunu doğrulayın. • NAS kimlik/şifre bilgilerinin geçerli olduğunu doğrulayın. • NAS kimliğini kullanarak temel klasör olarak atanan klasöre erişebildiğinizi doğrulayın. • NAS SMB/CIFS öğelerinin işaretli olmadığını doğrulayın. • NAS IP adresi ile kamera IP adresi biçiminin aynı olduğunu doğrulayın. Örn.) NAS ve kamera alt ağ maskesi varsayılan değeri 255.255.255.0'dır. IP adresi 192.168.20.32 olduğunda NAS IP adresinin 192.168.20.1~192.168.20.255 aralığında olması gerekir. • Kaydedilen veya kullanılan temel klasörü biçimlendirmeden başka bir kullanıcı olarak erişim sağlamaya çalışarak kontrol edin. • Önerilen NAS ekipmanını kullandığınızı doğrulayın.



Hanwha Vision üretimin tüm aşamalarında çevreye özen gösterir ve müşterilerine daha çevre dostu ürünler sağlayabilmek için gerekli tedbirleri alır.
Eco işareti, Hanwha Vision in çevre dostu ürünler yaratma isteğini temsil eder ve ürünlerin AB RoHS Talimatlarını uygun olduğunu gösterir.



Bu Ürünün Uygun Şekilde Atılması (Atık Elektrikli ve Elektronik Ekipman)

(Ayrı toplama sistemlerine sahip Avrupa Birliği ülkeleri ve diğer Avrupa ülkelerinde geçerlidir)

Ürün, aksesuarlar veya literatürde yer alan bu işaret, ürünün ve elektronik aksesuarlarının (örn. şarj cihazı, kulaklık, USB kablosu), kullanım ömürlerinin sonunda diğer ev atıklarıyla birlikte atılması gerektiğini belirtir. Kontrolsüz atık atılması nedeniyle çevrenin veya insan sağlığının zarar görmesini önlemek için lütfen bu öğeleri diğer atık türlerinden ayırın ve malzeme kaynaklarının sürdürülebilir bir şekilde yeniden kullanılmasını sağlamak için uygun bir şekilde geri dönüşümünü sağlayın.

Ev kullanıcıları, çevreye zarar vermeden bu öğelerin nasıl ve nerede geri dönüşümünü sağlayabileceklerini öğrenmek için ürünü aldıkları perakendecilere veya yerel devlet dairesine başvurmalıdır.

Ticari kullanıcılar tedarikçileriyle temas kurup satın alma sözleşmesinin koşullarını ve şartlarını kontrol etmelidir. Bu ürün ve elektronik aksesuarları atma işlemi için diğer ticari atıklarla karıştırılmamalıdır.



Bu üründe bulunan pillerin doğru şekilde atılması

(Avrupa Birliği'nde ve ayrı pil dönüşüm sistemlerine sahip diğer Avrupa ülkelerinde geçerlidir.)

Pil, kullanma kılavuzu veya ambalajın üzerinde yer alan bu işaret, bu üründe bulunan pillerin çalışma ömürlerini doldurduklarında diğer evsel atıklarla birlikte atılmaması gerektiğini belirtmektedir. İşaretlenmiş olduklarında, Hg, Cd veya Pb kimyasal sembollerinin 2006/66 EC Direktifinde belirtilen referans seviyelerinin üzerinde cıva, kadmium veya kurşun içerdiğini belirtir. Pillerin uygun şekilde atılmaması halinde, bu maddeler insan sağlığına veya çevreye zarar verebilir.

Doğal kaynakları korumak ve malzemelerin yeniden kullanılmasını desteklemek için, lütfen pilleri diğer atık türlerinden ayırın ve yerel, ücretsiz pil dönüşüm sisteminin aracılığıyla geri döndürün.



Türkiye Distribütörü

EDS Elektronik Destek Sanayi ve Ticaret Ltd. Şti.

Meclis Mah. Teraziler Cad. Hayran Sk. (Eskisi Kılıç Sk.) No: 4 Sancaktepe / İstanbul / Türkiye

Tel +90.216.313.25.15

ENTES ELEKTRONİK CİHAZLAR İMALAT VE TİC. A.Ş.

Dudullu Org.San.Bölg. 1. Cad. No:23 34776 Ümraniye / İstanbul / Türkiye

Tel +90.216.313.01.10

TEKNOMAKS TEKNOLOJİ / TEKNOMAKS BİLİSİM

MERDİVENKÖY MAH.DİKYOL SOK. BUSINESS İSTANBUL No:2, Kat:7, D:B67, 34732 Kadıköy / İstanbul / Türkiye

Tel +90.212.217.54.22

Cihazın Ticaret Bakanlığına önerilen ortalama ömrü

Cihazın EEE yönetmeliklerine uygun olduğuna benzer beyan